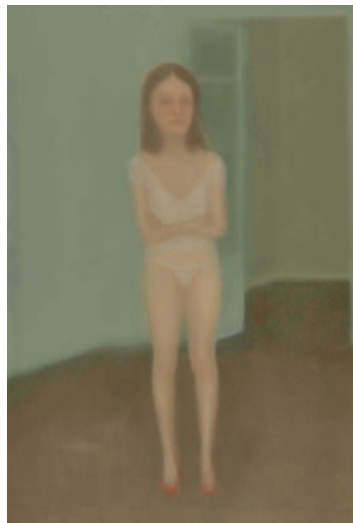


Roberto Coromina



Natalia Pastor



Chechu Fernández Álava

Junta General del Principado de Asturias

Jornadas de Puertas Abiertas

6-9 de diciembre de 2019

D. L.: AS 7777-2019. Coordinar: Servicio de Bibliotecas, Documentación y Archivo

suspensión. Por otra parte, la pintora asentada en París Chechu Fernández Álava (Piedras Blancas, 1973) acrecienta su imaginario de retratos bajo el título de *Parisienne* (2008), donde inmortaliza los tipos –ella misma– que habitan la gran urbe francesa, a los que envuelve en una nebulosa plena de veladuras de hermoso efecto.

Cierra el ciclo de esta serie de obras el más joven del grupo, pero ya poseedor de una importante trayectoria, Federico Granell (Cangas del Narcea, 1974), con *Viaje de invierno* (2009), un monumental cuadro que constituye una demostración más de que cuando viaja su mirada, aunque desde el mundo presente, está impregnada de un romanticismo militante que aquietta.

Juan Carlos Aparicio Vega
(Universidad de Oviedo)

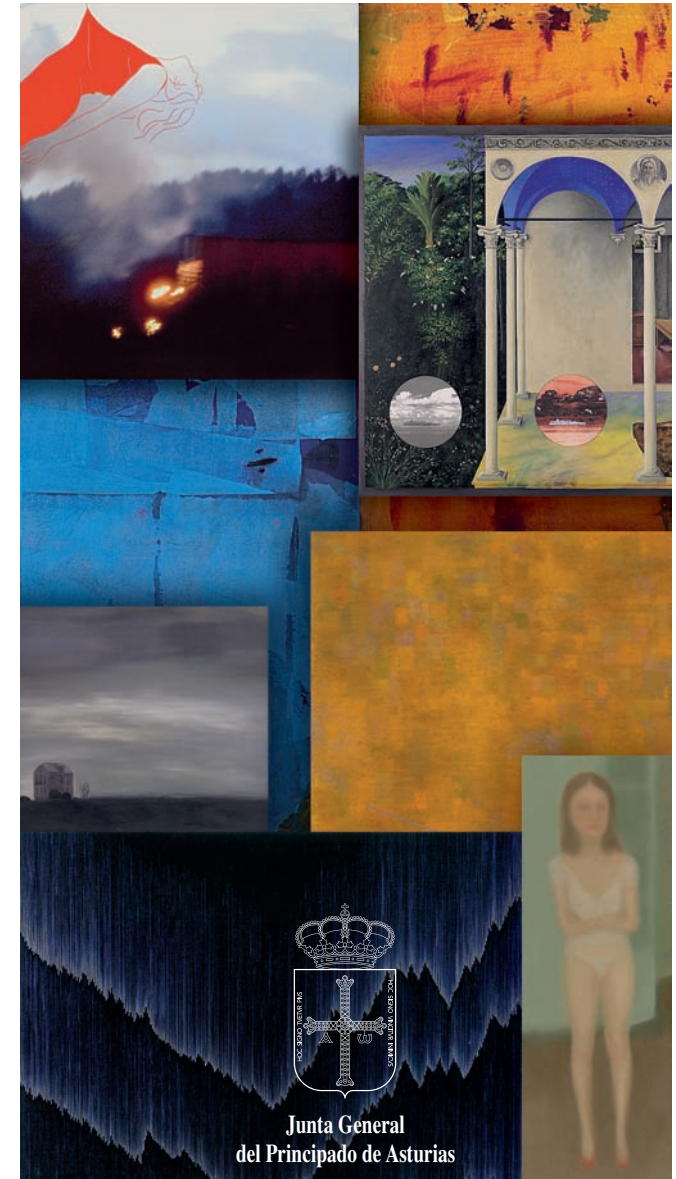


Javier Victorero



Federico Granell

DIEZ OBRAS PARA UN NUEVO SIGLO




Junta General
del Principado de Asturias

La Junta General del Principado de Asturias presenta en esta ocasión diez pinturas que se cuentan entre las últimas incorporaciones a su colección y que están vinculadas al Premio de Pintura de la institución, que contó con un fondo para adquisiciones de forma continuada a lo largo de la primera década del siglo actual.

Son cuadros, en casi todos los casos, de gran formato que enriquecieron el patrimonio del Parlamento que inició su colección hace casi cuatro décadas a partir de los bienes reunidos por la extinta Diputación Provincial. A ellos fue añadiendo una nueva iconoteca de presidentes además de algunas obras encargadas para los espacios afectados por las reformas acaecidas en el ya viejo inmueble de la calle Fruela.

Han procurado ambas instituciones, primero la Diputación y luego la Junta, atender y acoger a la comunidad artística local en la medida de sus posibilidades. Así, ya en el siglo XIX la primera convocaba regularmente pensiones que permitían a nuestros artistas ampliar sus estudios en Madrid y el extranjero y eran compensadas con los correspondientes envíos de obra. También hubo, a lo largo de la pasada centuria, adquisiciones por compra realizadas directamente a los artistas o sus familias, bien por ofrecimiento de éstos o como consecuencia de exposiciones.

Las obras constituyen un paso más entre las iniciativas de apoyo al arte asturiano impulsadas por la administración y permiten visualizar meritorios trabajos de una decena de autores nacidos entre las décadas de los años cincuenta y setenta. De este modo, abre la serie el pintor Luis Suárez Lanzas (San Claudio, 1954), quien proporciona en *S/T* (2005) un retazo de cuadro urbano de asunto netamente arquitectónico en el que despliega su dominio de la pintura y la infografía y que destaca por el sutil empleo de la línea.



L. A. Suárez Lanzas

Mientras, el veterano pintor y estampador Ricardo Mojardín (Boal, 1956) reproduce en *La naturaleza de las ilusiones (Anunciación II)* (1998-1999) una de sus revisiones de la Historia del Arte a través del vaciamiento de figuras de la célebre *Anunciación* de Fra Angelico custodiada en el Museo del Prado, al igual



Ricardo Mojardín

que hizo con el famoso *Descendimiento* de Roger van der Weyden o con el *Retrato de Jovellanos*, pintado por Goya en 1798, al que llegó a levantar del sillón de su despacho ministerial. En cambio, Miguel Galano (Tapia de Casariego, 1956), uno de nuestros pintores más líricos, se recrea en sus habituales atmósferas, obtenidas en grises, en que el celaje ocupa la práctica totalidad del lienzo y la sinfonía de gamas casi monocromas se ve únicamente interrumpida por la presencia de una casa aislada, abandonada a su suerte una *Tarde* (2002) invernal más.



Miguel Galano

Por otra parte, Benjamín Menéndez (Avilés, 1963) registra en *Memoria* (2003) una atractiva visión, casi un díptico, que sobresale por su cromatismo y donde revisita, nostálgico, un tiempo pretérito. Y la arquitectura del siglo XX es el pretexto plástico para el desarrollo de la pintura de Bernabé Fernández Llana (Valduno, Las Regueras, 1963), quien en *Solo en el*

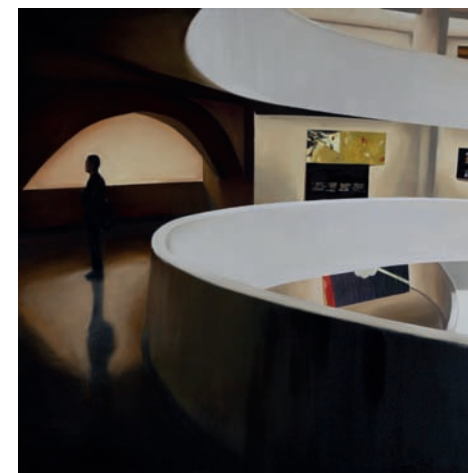


Benjamín Menéndez

museo (Guggenheim NY) (2006) retrata el juego de efectos lumínicos y volúmenes que vio en la sede del conocido museo neoyorquino.

Roberto Coromina (Remolinos, Zaragoza, 1965) con su *Pintura # 23* (2010) formula un discurso plástico a medio camino entre lo geológico y lo industrial, en buena sintonía con el gran mural de María Jesús Rodríguez sito en el vestíbulo del hemiciclo. Muy diferente es el lienzo de Javier Victorero (Oviedo, 1967), pleno de cromatismo y de hedonismo, que intitulado *Jardín para Botticelli* (2004) es un fragmento de pintura de profundo lirismo.

Y entre los más jóvenes artistas asturianos representados en la colección del Parlamento Asturiano está Natalia Pastor (Pola de Laviana, 1970), con su *Dérmico I* (2007), pieza construida a partir de la impactante visión de un inquietante y vivo paisaje al que superpone una inerte figura femenina en



Bernabé Fernández Llana